

L'écho de Sainte-Marie



L'

JUILLET 2025

LE MOT DU MAIRE

Chères habitantes, chers habitants,

L'été s'est installé à Sainte-Marie depuis quelques semaines. Ces derniers jours, avec le soleil, les températures se sont affolées et la chaleur a marqué chacun de nous.

L'année scolaire est terminée, marquant pour nos enfants le moment tant attendu des grandes vacances. Pour beaucoup de familles, cette période est synonyme de repos, de retrouvailles, de découvertes... et de liberté retrouvée après le rythme soutenu de l'année.

La vie prend un autre rythme, mais elle ne s'arrête pas pour autant, bien au contraire ! Les associations de notre commune, toujours aussi dynamiques, redoublent d'initiatives pour vous proposer des activités variées, ludiques et accessibles à tous. Autant d'occasions de s'amuser, de se dépenser et de continuer à faire vivre les liens qui unissent notre communauté.

Je tiens à remercier chaleureusement les bénévoles et les responsables d'associations qui rendent cela possible. Leur engagement pendant cette période estivale est précieux et témoigne une fois encore de la richesse de notre tissu associatif.

La dernière année de notre mandat est maintenant bien engagée et comme promis, 2025 reste une année d'actions pour poursuivre le développement de notre commune. Les travaux de voirie sur l'axe principal de la commune, en direction de Montbéliard, avancent comme prévu. Ce chantier est important, avec des travaux colossaux : après la rénovation des réseaux d'eau et d'assainissement par PMA, la commune, en partenariat avec le SYDED 25, a enfoui les réseaux électriques et de communication et modernisé l'éclairage public. Depuis quelques semaines, l'entreprise CLIMENT TP intervient pour remettre en état la chaussée, réaliser des travaux de sécurisation (trottoirs et aménagements routiers). Ces travaux se font en lien avec le Département du Doubs. Je suis conscient de la durée de ce projet, des nuisances pour chacun. Mais l'état de la chaussée nécessitait une grosse réfection. Je remercie les riverains pour leur compréhension. Nous mettons tout en œuvre pour limiter au maximum les désagréments. Début août, tout sera fini et ce secteur du village retrouvera toute sa quiétude. Merci pour votre patience.

Autres exemples d'actions menées par les élus : notre Plan Local d'Urbanisme devenait obsolète, il datait de 2008. En raison de l'application des différentes lois (Grenelle de l'Environnement, loi Climat et Résilience,...), nous devons mettre notre PLU en conformité pour continuer de délivrer permis de construire, autorisations préalables de travaux et autres documents d'urbanisme. Sans quoi à partir de 2028, la commune ne pourrait plus rien construire et aménager sur son territoire. Le choix a été vite fait. La révision de notre PLU a été confiée à l'Agence de Développement et d'Urbanisme de Montbéliard. La mise à jour de ce dossier va durer environ trois ans et demi.



Lors du dernier Conseil municipal, les élus ont validé l'installation d'une « cabane à livres » au centre du village. Son objectif est de mettre à disposition des habitants du village, de tout âge, des livres de lecture, gratuitement. Cette cabane sera construite par la menuiserie du village Rigoulot (plus d'infos dans le prochain «écho de Sainte-Marie »).

Depuis le début de notre mandat, le Conseil municipal a engagé différents projets afin d'améliorer votre vie au quotidien. Malgré les successions de crises que nous avons dû surmonter (canicules, Covid-19, crise politique,...), Sainte-Marie a tenu bon et a traversé ces événements sans jamais perdre de vue l'intérêt général et les objectifs fixés. Si cela a été possible, c'est d'abord grâce à une gestion rigoureuse et responsable du budget municipal, qui nous a permis de réaliser nos investissements tout en maîtrisant nos dépenses. C'est aussi grâce à l'engagement des agents municipaux.

Cependant, je me dois aussi d'évoquer une préoccupation récurrente, les incivilités, en particulier les nuisances sonores. Trop de riverains nous font part de bruits excessifs, parfois tard dans la nuit. Le respect du voisinage est une responsabilité partagée.

Je souhaite à chacune et à chacun, un été serein, joyeux et ressourçant.

Bel été à tous et prenez toujours soin de vous et de votre entourage !

Bien à vous.

Votre Maire,
Gérald GROSCLAUDE

SOMMAIRE

L'écho de Sainte-Marie

JUILLET 2025



6



7



11



12



13



17



20-21



23

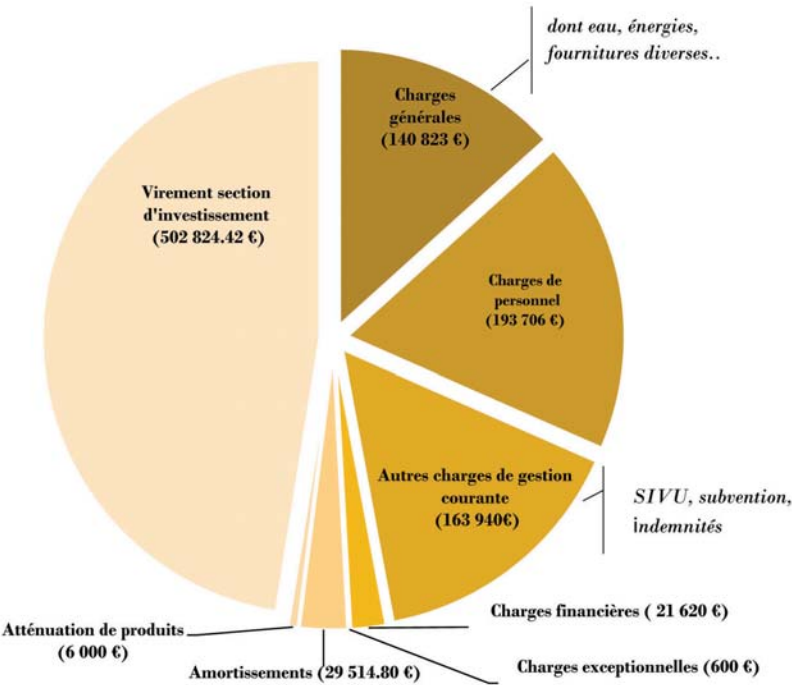
L'écho de Sainte-Marie
Directeur de la publication : Gérald GROSCLAUDE
Rédaction : commission information
Réalisation : ALINÉA - DAMPIERRE-LES-BOIS - 06.80.85.78.66
JUILLET 2025

- 2 **LE MOT DU MAIRE**
- 4 **FINANCES**
 - Le budget communal
- 6 **ENVIRONNEMENT**
 - Le chemin forestier des Lavières
 - Vente de grumes 2025
- 7 **TRAVAUX**
 - Fin des travaux de la Grande Rue
- 8 **SIVU DE LA CHAULIÈRE**
 - Nouveau prestataire pour la cantine
 - Départ en retraite
 - Le jardin pédagogique du périscolaire
- 10 **ÉCOLE**
 - Cinq jours à Lamoura
 - Natation
 - Séances de basket
 - La grande fête de Carnaval
 - Sortie en forêt
- 12 **LA VIE DU VILLAGE**
 - La toilette du village
 - Le retour des couleurs de l'été
 - Escapade gourmande 2025
 - Marché des producteurs locaux
- 15 **ASSOCIATIONS**
 - L'ASPSM
 - Du côté du Tennis-Club
 - Les Rendez-Vous du Jeudi
 - Le Cercle des Petits Princes
 - Le calendrier des randonneurs
 - La liste des associations
- 20 **INFORMATION SANITAIRE**
 - La tique et le moustique tigre
- 22 **VIE ÉCONOMIQUE**
 - Pompes Funèbres Rigoulot
 - Pizz'pâton
- 23 **INFORMATIONS PRATIQUES**
 - L'état civil du premier semestre 2025
 - Fermeture de la Mairie en août
 - Tady, le transport à la demande
- 24 **DERNIÈRE PAGE**
 - Comment rester informés ?
 - L'agenda des manifestations

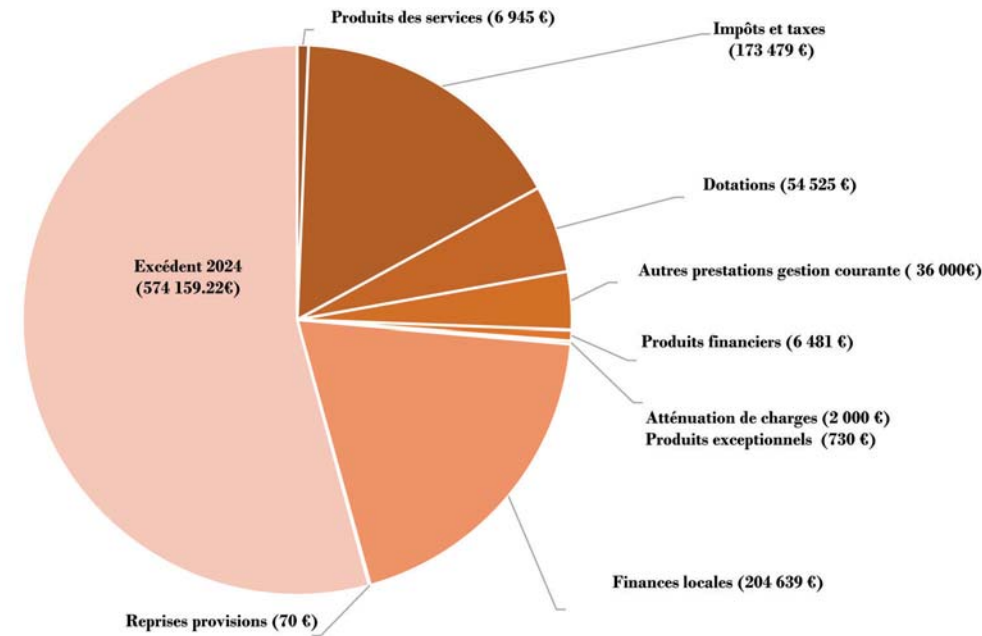
Le budget communal

Voici, en quatre graphiques, le résumé chiffré du budget primitif communal de l'année 2025 pour les sections de fonctionnement et d'investissement.

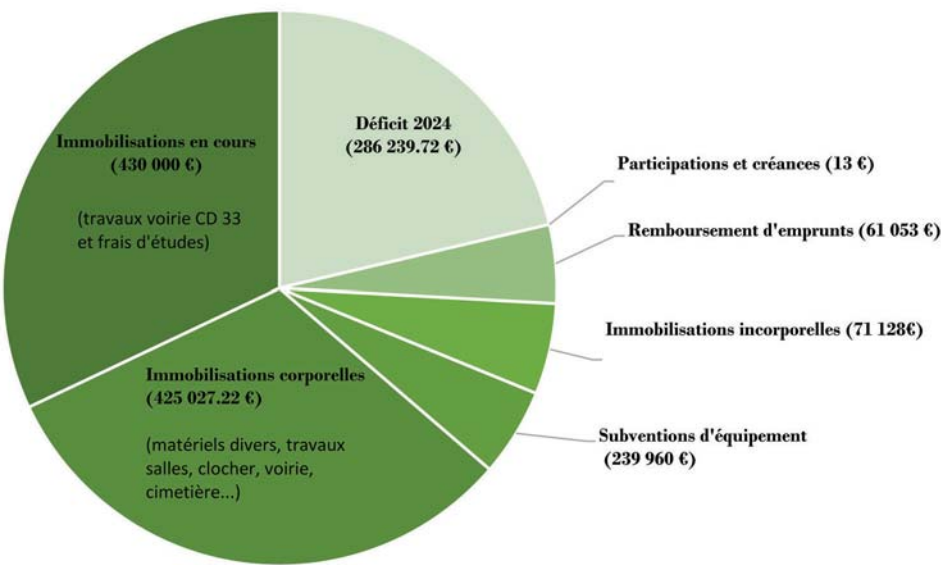
DÉPENSES DE FONCTIONNEMENT : 1 059 028,22 €



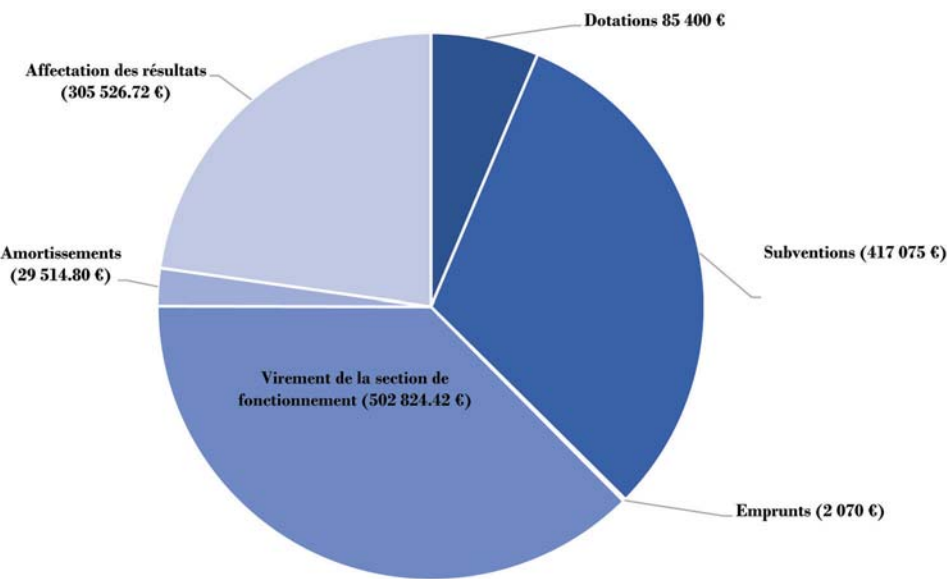
RECETTES DE FONCTIONNEMENT : 1 059 028,22 €



DÉPENSES D'INVESTISSEMENT : 1 342 410,94 €



RECETTES D'INVESTISSEMENT : 1 342 410,94 €



Travaux RD 33

Voirie coût total :
817 148,97 €

Coût définitif tranche 1 :
388 356,52 € TTC
dont 138 396,91 € de subvention

Coût prévisionnel tranche 2 :
428 792,45 € TTC
dont 285 586 € de subvention

Une pression fiscale stable

Comme l'année passée lors du vote du budget primitif, le Conseil municipal a décidé de ne pas augmenter les taux en vigueur l'an passé, soit **17,52 %** pour le **foncier bâti communal** et **17,31 %** pour le **foncier non bâti**.

Réfection du chemin forestier des Lavières

Dans le cadre de la gestion de notre forêt, l'exploitation de la parcelle 35, située à La Côte, était prévue cette année pour l'abattage de grumes et le bois d'affouage. Cependant, l'accès à cette zone s'est avéré problématique en raison de l'état dégradé du seul chemin disponible, qui longe le petit bois des Lavières (situé à gauche entre Sainte-Marie et Présentevillers). Ce chemin, traversé par de nombreuses sources, a subi d'importantes dégradations dues à l'érosion, rendant son accès difficile, voire impossible, pour les



affouagistes. Malgré les efforts de remise en état effectuée par le débardeur après le débardage des grumes, le chemin restait impraticable. De plus, avec l'exploitation prévue des parcelles 33 et 34 l'année prochaine, une solution durable était indispensable. C'est pourquoi la municipalité a confié à la société BOILLOT TP la réfection complète du chemin pour un montant de 25 920 € TTC. Les travaux réalisés ont permis de :

- Effectuer un terrassement et un empierrage avec des plaquettes en sous-couche.
- Mettre en place une finition avec

du tout-venant.

- Canaliser les différentes sources à l'entrée du bois grâce à l'installation d'un tuyau et de trois drains.

- Créer deux places de retournement et de stockage aux extrémités du chemin.

Ces aménagements faciliteront non seulement l'accès aux lots de bois pour les affouagistes, mais permettront également de stocker les grumes de l'exploitation des parcelles 33 et 34 en 2026. Les grumiers pourront ainsi venir les charger directement depuis la parcelle 35.

Vente de grumes 2025



Le 24 mars dernier, l'Office National des Forêts (ONF) a organisé une vente aux enchères des grumes de notre commune qui était composée en 3 lots distincts :

- Un lot de 96 grumes de hêtre du Mont (68 grumes) et de la côte (28 grumes) pour un volume de 232,93 m³.
- Un lot de 8 grumes de chêne du Chênois, pour un volume de 17,08 m³.
- Un lot de 4 grumes d'érable sycomore du Mont, pour un volume de 3,36 m³.

Ces 3 lots ont été vendus pour un montant total de 22 636,80 €TTC, se décomposant comme suit :

- 20 168,40 € pour les hêtres.
- 2 068,80 € pour les chênes.
- 399,60 € pour les érables sycomores.



Fin des travaux de la Grande Rue

Nous sommes enfin entrés dans la phase finale du réaménagement de la Grande Rue. Les travaux de voirie ont repris, comme prévu, fin avril et devraient durer quatre mois, se terminant donc en août. Les travaux de macadamisation étaient prévus à compter du 28 juillet.

Pour les usagers de la route et des trottoirs, il faudra encore faire preuve de patience durant cette phase de travaux. En effet, les normes de sécurité pour les ouvriers sont de plus en plus contraignantes concernant les entreprises du BTP, ce qui entraîne des voies de circulation réduites et balisées le long des travaux, ainsi que des feux alternés.

La suite des travaux reste dans la continuité de ceux déjà réalisés, avec un espace piéton recalibré aux normes en vigueur et bien différencié de l'espace voirie, ainsi que des aménagements de sécurité, le tout réalisé avec une haute exigence en termes de qualité. Dans l'esprit des « liaisons douces », une liaison cyclable à espace partagé avec les piétons sera aménagée entre la rue des Moulins

à Vent et la rue Derrière la Chapelle. Cette liaison nécessite de traverser la Grande Rue au carrefour de la rue des Moulins à Vent, d'où la création à cet endroit d'un plateau surélevé pour augmenter la sécurité des usagers vulnérables que sont les piétons et les cyclistes face aux voitures. À l'entrée du village, en venant de Présentevillers, nous espérons résoudre le problème récurrent de la vitesse en créant une chicane à voies réduites avec priorité aux véhicules sortants.

Cet aménagement, validé par les Services Territoriaux d'Aménagement (STA), bien que contraignant pour les automobilistes, devrait permettre une baisse sensible de la vitesse à l'entrée du village.

Finalement, c'est pour la rentrée de septembre que l'on verra la totalité du projet réalisé. Nous espérons que les habitants du village et les usagers du CD33 apprécieront ces aménagements. Nous aurons enfin une traversée du village sans trous ni bosses !



Nouveau prestataire pour la cantine

Depuis le 1^{er} janvier 2025, le SIVU a changé de prestataire pour la cantine du périscolaire en collaboration avec Léo Lagrange. Le contrat avec Château d'Uzel a été rompu au profit du nouveau prestataire, API Restauration.

La cuisine centrale scolaire d'API Restauration, située sur la commune d'Autechaux (25), est locale et fournit environ 10 500 repas scolaires par jour. Les repas, confectionnés sur place, sont livrés en liaison froide, mettant en valeur des produits frais, locaux et de saison, ainsi que des produits issus de l'agriculture biologique et durable. Un de ses grands atouts est que tout est « cuisiné maison » dans la cuisine d'Autechaux, avec 20 à 25 % de produits bio, 20 % de produits locaux et surtout au moins 80 % de produits frais.

Grâce à ce changement, nous passons à une prestation

de quatre à cinq composants, sans augmentation du prix du repas pour les enfants, comprenant : une entrée (froide ou chaude), un plat protidique (viande, poisson ou plat complet), un plat d'accompagnement (légumes, féculents ou céréales), un fromage ou un laitage, un dessert ou un fruit de saison et du pain bio artisanal local. Les enfants sont satisfaits de ce changement et apprécient particulièrement les journées à thèmes, proposées chaque mois.

Cette transition vers API Restauration marque une étape importante dans notre engagement à offrir une alimentation de qualité et durable à nos jeunes élèves. Nous sommes ravis de constater que cette nouvelle collaboration répond aux attentes des enfants et des parents, tout en respectant nos valeurs de proximité et de durabilité.



Départ en retraite

Le lundi 30 juin, le SIVU a organisé un pot de départ en l'honneur de Mme Catherine Mounier, employée en tant qu'agent d'entretien et accompagnatrice du bus scolaire.

Le SIVU a tenu à la remercier chaleureusement pour ses cinq années de services dévoués et de qualité. Nous lui souhaitons une retraite heureuse et épanouie.

Le jardin pédagogique du périscolaire

Le retour des vacances de printemps a marqué un tournant pour notre école : le projet tant attendu de jardin pédagogique a enfin pris racine ! Longtemps évoqué, projeté mais jamais concrétisé, le projet sort enfin de terre, transformant notre école en un véritable laboratoire à ciel ouvert.

Le jardin pédagogique est bien plus qu'un simple espace vert. Il est devenu une réalité, offrant aux élèves un nouvel espace d'apprentissage en plein air, un lieu privilégié pour l'éveil et la découverte de la nature. Ici, les enfants exploreront le vivant et comprendront les cycles naturels. Ce projet n'aurait jamais vu le jour sans l'engagement de l'équipe éducative, du périscolaire, du SIVU mais aussi de l'association Les Petits Princes. En effet, c'est cette dernière qui a financé l'achat des bacs et du terreau, se chargeant également du montage des bacs.

Les premières plantations ont déjà eu lieu avec enthousiasme ! Les enfants, accompagnés par l'école, ont accueilli et mis en place les premiers plants de fraises, potirons, radis et framboises. Puis, avec le périscolaire, ils ont mis en terre des pieds de tomates, un pied de courgette et de la menthe. Des fraises ont déjà été récoltées ainsi que des radis.

A la rentrée prochaine, des ateliers de jardinage seront organisés régulièrement. Les enfants auront la chance de suivre l'évolution de leurs plantations, de désherber, d'arroser et, le moment venu, de récolter les fruits de leur travail.

Le jardin pédagogique est plus qu'un simple projet ; c'est une aventure qui sème les graines de la connaissance, de la collaboration et du respect de l'environnement chez nos jeunes jardiniers en herbe.



Cinq jours à Lamoura



Du 17 au 21 février, les élèves des classes de GS/CP et CE1/CE2 ont eu la chance de partir cinq jours à Lamoura. Au programme, une multitude d'activités enneigées et enrichissantes : quatre séances de ski de fond, du biathlon, des descentes en luge, la construction d'igloos, la découverte de la faune et de la flore locales, ainsi que des simulations de recherche de personnes ensevelies sous les avalanches.

Cette semaine, riche en émotions et en découvertes, a ravi tous les enfants. Un grand merci au Cercle des Petits Princes et au SIVU pour leur aide financière, ainsi qu'aux trois accompagnatrices, Kiki, Jeanine et Kimberley, sans qui cette semaine n'aurait pas été possible... ni aussi extraordinaire !

Natation



Du mardi 7 janvier au mardi 4 février, puis du mardi 11 mars au mardi 8 avril, les élèves des classes de CP/CE1 et CE2 ont participé à dix séances de natation. Chaque mardi après-midi, ils se sont rendus à la Citédo à Sochaux pour perfectionner leurs compétences aquatiques.

Les progrès réalisés par tous les élèves ont été remarquables et certains ont même réussi à nager 25 mètres sans matériel, validant ainsi cette compétence.

Ces séances de natation ont été rendues possibles grâce au soutien financier du SIVU pour les cours et du Cercle des Petits Princes pour les trajets en bus. Un grand merci à eux pour leur généreuse contribution.

Séances de basket



Du 10 mars au 11 avril 2025, cinq classes de l'école (GS/CE1, GS/CP, CE1/CE2 et les deux classes de CM1/CM2) ont participé à cinq séances de basket encadrées par un animateur du club de Valentigney.

Au programme : découverte et entraînement au dribble, au tir au panier, ainsi que des petits matchs. Toutes les séances ont été menées sous forme de jeux, ce qui a ravi tous les enfants. Un grand merci au Cercle des Petits-Princes pour avoir offert ces séances.



La grande fête de Carnaval



Le jeudi 13 mars après-midi, une atmosphère festive a envahi l'école avec l'arrivée de personnages hauts en couleur. En effet, les enfants, les enseignants et le personnel périscolaire s'étaient tous déguisés pour l'occasion. Vers 14 heures, l'association « Les Rendez-Vous du Jeudi » a rejoint la fête en musique, ajoutant une touche joyeuse à l'événement.



Ensuite a eu lieu un défilé composé des enfants des différentes classes accompagnés par les adultes au rythme d'un accompagnement musical. Pour clore cet après-midi mémorable, les participants se sont

retrouvés dans la cour de l'école pour déguster les délicieux beignets préparés par des parents et des bénévoles. Un véritable moment d'échange intergénérationnel qui a marqué les esprits.

Sortie en forêt



Jeudi 20 février, les classes de PS-MS de Mme Cousin et de GS-CE1 de Mme Bonnot ont effectué une sortie en forêt en compagnie de Jessika Boissereau, éducatrice en environnement. Cette sortie a été l'occasion de conclure de manière concrète plusieurs semaines de travail sur les animaux de la forêt, leur habitat, leur alimentation, ainsi que les régimes et chaînes alimentaires. Grâce à la richesse de la faune et de la flore de la forêt de Sainte-Marie, les élèves ont pu observer de nombreuses traces animales. Ils ont même eu la chance de réaliser le moulage d'une empreinte d'un pas de sanglier ! Les enseignantes tiennent à remercier l'association « Le Cercle des Petits Princes » pour avoir financé cette intervention.



La toilette du village

Comme les années précédentes à la même période, les habitants et les associations du village ont été sollicités pour participer au nettoyage de printemps. Cette année, la date retenue était le samedi 29 mars. Les bénévoles étaient attendus dans la cour de la Mairie aux alentours de 9h pour la distribution de sacs poubelles et de gants, accessoires indispensables pour la chasse aux déchets. Des petits groupes de deux à trois personnes ont été formés pour arpenter les rues du village ainsi que les routes d'accès.

Au vu des déchets récoltés tout au long de la matinée, nous déplorons le manque de civisme d'un certain nombre de nos concitoyens qui n'hésitent pas à souiller notre village et les routes voisines. Les détritus ramassés ont été triés puis emmenés à la déchetterie par les employés communaux. Cependant, nous avons observé une baisse des volumes



récoltés, ce qui constitue un constat très encourageant.

En fin de matinée, la collecte terminée, tous les bénévoles présents se sont retrouvés dans la cour de la Mairie pour le pot de

l'amitié bien mérité après leurs efforts.

Nous tenons à remercier chaleureusement tous les participants pour leur engagement et leur dévouement.

Le retour des couleurs de l'été

D'année en année, la Municipalité s'efforce d'améliorer notre cadre de vie et d'embellir le village. Les conditions climatiques viennent parfois perturber l'entretien des massifs. Face à l'évolution du climat, nous avons adapté nos choix de végétaux. Désormais, nous privilégions la plantation d'espèces vivaces, moins gourmandes en eau et nécessitant moins d'entretien. En plus de la charge de travail occasionnée par la tonte des différents espaces verts de la commune, le personnel communal a préparé les différents massifs de la commune. Ils ont été aidés dans cette tâche par Denis Grosclaude, 2^{ème} adjoint au Maire, que nous remercions pour son implication.

Le samedi 31 mai dernier, sous un ciel bleu et un soleil radieux, des élus se sont réunis tôt le matin pour planter les variétés de vivaces et fleurs annuelles sélectionnées par les membres de la commission communale. Nous remercions chaleureusement tous les participants pour leur dévouement et leur enthousiasme. Grâce à l'engagement de ces bénévoles, notre village de Sainte-Marie a gagné en beauté et en couleur.

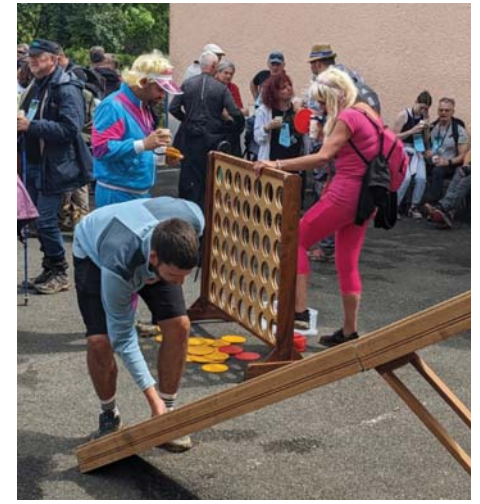
Concernant le désherbage le long de la voirie et du cimetière, depuis plusieurs mois, il est interdit aux collectivités d'utiliser des produits phytosanitaires (désherbants chimiques). La lutte contre les mauvaises herbes devient donc plus difficile. Le seul traitement vraiment efficace reste l'arrachage manuel, mais cette opération demande du temps et des bras...

Selon les conditions météorologiques, l'herbe pousse plus ou moins vite. La longueur de voirie à entretenir



est d'environ cinq kilomètres. Les employés communaux ne peuvent pas tondre, entretenir les bâtiments et désherber simultanément... Une solution pourrait être, éventuellement, la participation citoyenne...

Un grand merci à tous les jardiniers qui fleurissent leur propriété et à toutes les bonnes volontés pour leur participation à l'entretien des massifs communaux. Ensemble, nous pouvons relever ce défi et maintenir notre village propre et accueillant.



Escapade gourmande 2025

Devant le succès des deux dernières éditions, l'Escapade gourmande 2025, organisée par l'Association Le Cercle des Petits Princes, était très attendue.

La troisième édition a eu lieu dimanche 8 juin dans notre magnifique vallée du Rupt. Soixante bénévoles se sont donc retrouvés dès le samedi matin pour monter les installations. Comme les années précédentes, une association de chaque village traversé par la marche a œuvré pour accueillir les marcheurs dans les meilleures conditions.

Les premiers marcheurs étaient attendus dès 10h20 à la salle des associations de Sainte-Marie avec des départs échelonnés toutes les dix minutes jusqu'à 11h50. Tous les convives avaient pris soin de récupérer le kit du parfait randonneur gourmand, comprenant l'indispensable gobelet ainsi que le carton de pointage indispensable pour déguster l'ensemble des plats. Sous la tente des départs se croisaient des groupes d'amis ou des familles entières, signe d'un bouche-à-oreille très positif des éditions précédentes. La bonne ambiance était au rendez-vous malgré une météo capricieuse en fin de matinée.

Les 506 randonneurs inscrits se sont élancés sur le circuit balisé d'environ 10 km au cœur de la vallée du Rupt, découvrant des paysages somptueux et très variés. Le parcours était ponctué de pauses gourmandes à travers les villages : l'apéritif a été servi à Saint-Julien, l'entrée à Echenans, le plat à Semondans, le trou franc-comtois à Raynans, le fromage à Issans et le dessert à Sainte-Marie. A chaque étape était proposée une animation différente. Un orchestre de musique de rue faisait danser l'assemblée à Saint-Julien, tandis qu'un chanteur accompagnait les convives à Echenans. N'oublions pas nos deux jeunes accordéonistes qui ont mis une folle ambiance pendant le plat principal à Semondans, alors que le chanteur Titcho attendait les randonneurs à l'arrivée à Sainte-Marie.

La journée s'est terminée dans la bonne humeur sous le soleil, avec l'élection de la super Miss et du super Mister, récompensant les personnes les mieux déguisées de la journée.

Tout le monde s'accordait à dire que l'organisation de cette manifestation était une vraie réussite. On a pu entendre beaucoup de témoignages de satisfaction. Un grand merci au Cercle des Petits Princes, aux associations des autres communes, ainsi qu'aux nombreux bénévoles sans qui cet événement n'aurait pas pu avoir lieu.



Marché des producteurs locaux



Le marché des producteurs locaux, organisé par l'association des chasseurs, a attiré de nombreux visiteurs le samedi 5 juillet. Une dizaine d'exposants ont animé la soirée, offrant une variété de produits et de services qui ont ravi les habitants de la vallée du Rupt.

Les visiteurs ont pu profiter d'une large gamme de produits locaux et artisanaux. Parmi les exposants, on comptait une boulangerie proposant des pains et des viennoiseries frais, une boucherie, un affûteur pour les outils tranchants. Les amateurs de produits du terroir ont également pu déguster des escargots préparés par un vendeur spécialisé et découvrir des vins d'Alsace proposés par un vigneron passionné.



L'artisanat local était également à l'honneur avec plusieurs stands présentant des créations uniques et faites main. Ces artisans ont su captiver l'attention des visiteurs avec leurs produits de qualité et leur savoir-faire.

L'ambiance était chaleureuse et conviviale, typique des marchés de nuit estivaux. Les visiteurs ont pu flâner entre les stands, discuter avec les exposants et profiter de la douceur de la soirée. L'association des chasseurs, organisatrice de l'événement, a su créer une atmosphère accueillante et festive. Chacun a pu s'installer devant le parvis de la salle des fêtes, sous les arbres, dans une ambiance champêtre, et déguster des hamburgers préparés par les chasseurs.



Association sportive Présentevillers - Sainte-Marie

Président : Guy MONNIER
Trésorière : Manon MONNIER
Secrétaire : Gilles PREVOT
Entraîneur du Club : Thierry ROY
Éducateur équipe A : Thierry ROY
Éducateurs équipe B : Kevin ROY
Responsable foot loisirs : Yannick RUEZ - Arnaud GERARD
Responsable équipes jeunes : Benoît SCHAGENE
Éducateurs équipe U9 : Gilles PREVOT - Benoît SCHAGENE
Arbitre : Azzedine KHARRATIA - Snejana DANILOVIC
Arbitre assistant : Gilles PREVOT



Bilan de fin de saison 2024-2025

Equipe A : 12^{ème}/12 en 2^{ème} division de District - 2 victoires - 4 matchs nuls - 16 défaites

Malgré un beau parcours en Coupe Crédit Mutuel (quart de finale), notre équipe fanion termine dernière de son groupe de D2 et se voit donc reléguée en 3^{ème} division pour la saison prochaine.

Equipe B : 6^{ème}/10 en 4^{ème} division de District - 3 victoires - 4 matchs nuls - 7 défaites - 2 journées futsal

Notre équipe réserve, qui accueillait un nouveau coach cette saison, finit donc en milieu de tableau de D4.

Equipe U9 : 12 plateaux et 3 journées futsal

Nos petits pirates ont bien progressé cette année à travers leurs différents plateaux, et afin de clôturer la saison en beauté, ils ont participé le samedi 14 juin à la Journée Nationale des Débutants à Grandvillars.

Equipe foot loisirs :

Phase 1 : 6^{ème}/7 - 1 victoire - 1 match nul - 4 défaites - Phase 2 : 2^{ème}/7 - 5 victoires - 0 match nul - 4 défaites

Une belle progression pour notre équipe foot loisir.

Bravo à notre coach de l'équipe réserve, Kevin ROY, qui se voit nommé en équipe première pour la saison prochaine, et un grand bravo à notre arbitre, Snejana Danilovic, qui finit 1^{ère} de son groupe et se voit ainsi promue en D1.

Pour la saison prochaine, l'ASPSM recrute des joueurs seniors ainsi que des jeunes nés entre 2017 à 2020 !

Le Président, Guy MONNIER.



ASSOCIATIONS

Du côté du Tennis-Club

Avec 75 licenciés au 31 mai et quelques adhésions estivales supplémentaires, le Tennis-Club peut espérer atteindre 80 licenciés pour la saison en cours.

Le club a connu une bonne saison sportive aux championnats de printemps avec quatre équipes hommes engagées. Pour la deuxième année consécutive, l'équipe 11/12 ans a fini première de son groupe composé du TC Delle, de Seloncourt et d'Etupes. Malheureusement, il n'y a pas eu de finales à Besançon cette année.

L'équipe 2 monte en division 2 et l'équipe première accède en division régionale. Une belle récompense pour cette équipe mais cette promotion va engendrer quelques longs déplacements qu'il faudra gérer.

Grâce à l'implication de l'enseignant des classes de CM1 et CM2, des séances de tennis ont été



organisées à l'école chaque lundi après-midi. Malheureusement, ces séances ont souvent été perturbées par la pluie.

A noter que le club a été retenu par la société Décathlon pour promouvoir le tennis dans la région du pays de Montbéliard, dans le cadre de la manifestation Vitalsport qui se déroulera le 6 septembre

2025 de 9h à 19h sur le parking du magasin à Montbéliard. Lors de cet événement, le club aura l'opportunité de proposer des initiations et des découvertes du tennis, tout en mettant en valeur notre club.

Faites le savoir dans votre entourage au sein de la vallée du Rupt.

Les Rendez-Vous du Jeudi



L'association des Rendez-Vous du Jeudi, bien active au sein du village, est un lieu de convivialité ouvert à tous les habitants du village et des alentours chaque jeudi.

Ce qui rend cette association unique, c'est la liberté de venir quand vous le souhaitez et de participer aux activités ou actions

qui vous intéressent.

Que vous veniez pour une balade, jouer ou profiter d'une pause-café, vous serez toujours le ou la bienvenu(e) !

Vous avez également la possibilité de participer à diverses actions au sein du péricolaire et des écoles, telles que des ateliers de bricolage,

de cuisine, ou encore des événements comme le carnaval et Octobre Rose.

N'hésitez pas à rejoindre l'association ! À bientôt.

Pour tout renseignement complémentaire, contactez Eloïse au 06.81.05.17.95.

ASSOCIATIONS

Le Cercle des Petits Princes



lecercledespetitsprinces@gmail.com

En 2024, de nombreuses actions ont été réalisées pour récolter de l'argent afin d'encourager la diversité des projets éducatifs des enseignants de l'école du SIVU de la Chaulière. Ainsi, cette année, plus de 7900 € ont été reversés pour les actions de l'école.

La kermesse de l'école



Le 28 juin a eu lieu la kermesse de l'école, organisée par le Cercle des Petits Princes, après le spectacle de danse de l'école qui s'est déroulé le matin.

Dès 10h, tous les élèves, de la maternelle aux plus grands de CM2, se sont retrouvés à l'école pour offrir un joli spectacle de danse à leurs

familles, avec de nombreuses danses variées et colorées. Chaque classe représentait un pays différent avec de jolis costumes. Les enfants ont ravi le public enchanté.

Après un petit apéritif, les familles ont pu déjeuner sur place. Pas moins de 230 repas ont été servis par les bénévoles de l'association.

Ensuite, la kermesse, avec de nombreux jeux pour les enfants, a enfin pu commencer pour le plus grand bonheur de tous.

Cette journée fut un véritable succès et petits et grands ont pu s'amuser, échanger et profiter de cette fin d'année sous un soleil magnifique !

Loto des 8 et 9 février au profit des écoles



Parents, enfants, grands-parents et amis de l'école se sont réunis durant ces deux jours, créant une ambiance chaleureuse et festive, fidèle à l'esprit familial et solidaire qui caractérise notre commune. Petits et grands ont tenté leur chance avec enthousiasme et dans la bonne humeur, autour de parties très attendues, ponctuées de rires et de jolis lots.

Parmi les nombreux prix à gagner, on trouvait des paniers garnis, des jeux à gratter, des bons d'achat, un trampoline, une télévision, du petit électroménager et, bien sûr, la très convoitée pesée de jambon et de bonbons.

Vente de sirops, de limonades et de bonbons



Le Cercle des Petits Princes a organisé une vente de sirops et limonades de la Maison « Rième » ainsi que de bonbons de la « Confiserie des Hautes Vosges ».

Pour cette action, qui a eu lieu le 19 juin, plus de 870 bouteilles ont été commandées et livrées, et pas moins de 800 € de bonbons ont été vendus.

Les membres de l'association ne s'attendaient pas à un tel engouement ! Cet événement a été un véritable succès et sera certainement renouvelé l'année prochaine.

Le calendrier des randonneurs



Calendrier 2025 - 2ème semestre

DATE	LOCALISATION	DIFFICULTE - DUREE - DISTANCE	DEPART - LIEU - HEURE	ANIMATEUR - NOM- TEL
27 Juil	Etueffont		Sainte-Marie 8h3	Daniel. TISSERAND 06.30.71.16.16
10 Août	Goumois, les Somètres		Sainte-Marie 8h00	Bernard. SCHORI 06.88.74.62.70
24 Août	Réchésy, Le Sentier des Bornes	B 16 km journée Dénivelé : 300m	Sainte-Marie 8h30	Daniel. TISSERAND 06.30.71.16.16
7 Sept	Maîche Le faux verger	B 13 km journée Dénivelé : 360m	Sainte-Marie 8h00	Bernard. SCHORI 06.88.74.62.70
19-20-21 Sept	WEEK-END EN GITE à BONLIEU			Jean-Claude. TYRODE 06 82 24 26 416
5 Oct	Marche populaire de Mandeure	Plusieurs circuits	Se renseigner voir la presse locale	
19 Oct	Melisey	B - 20 km journée dénivelé 300 m	Sainte-Marie 8h30	Daniel. TISSERAND 06.30.71.16.16
2 Nov	Lougres	A 9 km + 9 km 2 x 1/2 journées	Sainte-Marie 8 h 30 Lougres 13 h 30	Jean-Claude. TYRODE 06 82 24 26 416
16 Nov	Grillades dans la Vallée du Rupt	A 9 km + 9 km 2 x 1/2 journées	Sainte-Marie 8h30	Daniel. TISSERAND 06.30.71.16.16
28 Nov	ASSEMBLEE GENERALE		Raynans 20 h 00	
30 Nov	Sainte-Marie	A 9 km + 9 km 2 x 1/2 journées	Sainte-Marie 8 h 30 Sainte-Marie 13 h 30	Michel. BICHET 06.64.31.65.20
14 Déc	Dans la Vallée du Rupt	A 9 km + 9 km 2 x 1/2 journées	Sainte-Marie 8 h 30 13 h 30	Jean-Claude. TYRODE 06 82 24 26 416

Niveaux de difficulté :

A : facile B : moyenne C : fort dénivelé

Nos randonnées sont ouvertes à tous gratuitement, non adhérents pour une période d'essai. Cotisation : 14 € - gratuit pour les enfants de moins de 14 ans. Nous organisons des randonnées qui sont ouvertes à tous. Nous ne faisons pas de marche sportive, notre principe est de permettre à chacun de pratiquer la randonnée en prenant le temps de découvrir la nature et les villages traversés.

Nous accueillons avec plaisir toute personne qui souhaite faire un essai.

Pour plus de renseignements contacter Jean-Claude Tyrode au 03.81.96.24.96 ou au 06.82.24.26.41, mail : jean-claude.tyrode@orange.fr



Les associations communales



NOM ASSOCIATION	CONTACT	PLANNING ACTIVITÉ / MESSAGE
LE CERCLE DES PETITS PRINCES	Mme Magali BERNIN 18 rue du Monument - DESANDANS 06.49.93.40.35	E-mail : lecerclledespetitsprinces@gmail.com N'hésitez pas à rejoindre une équipe ouverte, dynamique et conviviale !
ASSOCIATION DE CHASSE	M. Jean-Noël BOITEUX 2 rue de Montenois - SAINTE-MARIE Tél : 06.18.86.52.35	
ASSOCIATION SPORTIVE PRESENTVILLERS SAINTE-MARIE	M. Guy MONNIER 1 rue Derrière l'Eglise - SAINTE-MARIE Tél : 06.08.07.72.84	Pour la saison prochaine, le club recherche des joueurs seniors, notamment un gardien de but, ainsi que des jeunes nés de 2017 à 2020.
CLUB THÉÂTRE	Mme Elisabeth PARROD 4 bis rue de Bavans - SAINTE-MARIE	
COMITÉ DES FÊTES	M. Jean-Claude GEORGE 1 rue de Bavans - SAINTE-MARIE	
ENTRAIDE COMMUNALE	M. Gérard GROSCLAUDE 12 ter rue de Bavans - SAINTE-MARIE	
MOTO-CLUB	M. Bernard DEMOULIN 29 rue du Chanois - St MAURICE-COLOMBIER Tél : 06.81.95.89.98	Site internet : http://mc.sainte.marie.free.fr
SAINTE-MARIE PATCH	Mme Mireille BOLMONT 28 rue de Lougres - SAINTE-MARIE Tél : 03.81.93.50.48	Atelier couture : création de sacs en jeans, pochettes cadeaux,...
TENNIS CLUB DE LA VALLÉE DU RUPT	M. Christian GUERITTOT 22 Grande Rue - SAINTE-MARIE Tél : 03.81.93.15.79	Cours enfants : samedi de 9h à 12h et mercredi de 9h à 12h et de 13h30 à 16h30 Gym : lundi de 20h à 21h
LES RENDEZ-VOUS DU JEUDI	Mme Eloïse GROSCLAUDE 12 ter rue de Bavans - SAINTE-MARIE	Le jeudi de 14h30 à 16h30 Jeux de société/petites randonnées
LES RANDONNEURS DE LA VALLÉE DU RUPT	M. Jean-Claude TYRODE 14 rue Jodry - BAVANS Tél : 06.82.24.26.41	
ÉCOLE DE MUSIQUE DE LA VALLÉE DU RUPT	M. Didier PICCOLI 32 bis rue d'Arcey - MONTENOIS Tél : 06.47.16.81.43 E-mail : ecole.musique@prelude-rupt.fr	Formation musicale en groupe Cours individuels d'instruments Ateliers d'ensembles instrumentaux
PAROISSE PROTESTANTE DE LA VALLÉE DU RUPT	Mme Françoise MOLBERT 2 rue de Lougres - SAINTE-MARIE Tél : 03.81.93.53.56	
PAROISSE CATHOLIQUE	M. Jean-Paul SAINTCLOUD 18 rue de Lougres - SAINTE-MARIE Mme Marie-Thérèse GODAT 6 rue Liliane Rouge - SAINTE-MARIE	

Les maladies vectorielles

Les maladies vectorielles... quésako ? Ce sont des maladies infectieuses transmises par un vecteur. Exemples de maladies vectorielles : la borréliose (maladie de Lyme), la dengue, le chikungunya... Vecteurs de ces maladies : la tique et le moustique tigre.

La tique

Pourquoi faut-il se méfier de la tique ? Elle mord (ou pique) pour se nourrir. Elle peut à cette occasion transmettre des germes responsables de maladies chez l'humain (exemple la maladie de Lyme ou borréliose).

Dès le début du printemps jusqu'à la fin de l'automne, des morsures de tiques sont possibles. Le réchauffement climatique (et les hivers doux) favorisent la prolifération de cet acarien.

Lieux de vie : forêt, prairies, jardins, hautes herbes... mais aussi sur vos animaux domestiques...

Prévention :

- 1) Lors de sortie en pleine nature, portez des vêtements couvrants et clairs.
- 2) Appliquez un répulsif adapté (sur les vêtements et/ou sur votre peau).
- 3) Évitez les hautes herbes, évitez de vous asseoir ou de vous coucher dans les herbes. Utilisez une couverture ou une nappe claire...
- 4) Inspectez-vous au retour de votre sortie à la recherche d'une tique sur votre corps (n'oubliez pas les aisselles, plis du genou, cheveux...).

En cas de piqûre de tique :

- 1) Retirer la tique le plus rapidement possible à l'aide d'un « tire-tique » vendu en pharmacie, sans l'écraser.
- 2) Désinfecter ensuite et surveiller le point de ponction pendant plusieurs jours.
- 3) Consulter un médecin en cas de complication ou d'apparition d'une rougeur au point de ponction.

Le moustique tigre

Comme la tique, il mord (ou pique) pour se nourrir. Il peut transmettre des germes ou des virus responsables de maladies chez l'humain (exemple : la dengue, le chikungunya, ...).

Il est actif le jour et la nuit et ne fait pas de bruit contrairement à son cousin... Il n'est pas attiré par la lumière mais par le gaz carbonique que nous expirons et par la chaleur corporelle. Il vit dans un rayon de 150 mètres, ce qui signifie qu'il est né chez vous ou pas loin...

Lieux de vie : Les eaux stagnantes où il pond ses œufs et où les larves se développent.

Pour limiter les eaux stagnantes :

- 1) Rangez à l'abri vos arrosoirs, seaux, jouets d'enfants, pots, brouettes,...
- 2) Videz après chaque pluie les coupelles de pots de fleurs (astuce : mettre du sable dans la coupelle, la fleur y puisera l'eau mais le moustique ne pourra pas pondre), plis de bâche, pluviomètres, éléments de décoration,...
- 3) Entretenez les piscines (bon dosage du chlore), bassins et mares (les poissons sont friands des larves de moustiques...)

Moyens de lutte contre le moustique tigre :

Le seul moyen : supprimer les eaux stagnantes ! En cas de foyer de contamination, l'ARS (Agence Régionale de Santé) organisera une campagne de démoustication. Les produits phytosanitaires ne sont souvent actifs que sur l'insecte adulte, et pas sur les œufs ou les larves. Un usage trop fréquent de ces produits risque de créer des résistances chez l'insecte.

Des panneaux d'informations seront installés en différents lieux de la commune et des messages de prévention seront diffusés sur les supports de communication municipaux. Nous attirons votre vigilance face à ces risques.

COUPONS L'EAU

au moustique tigre

Dengue, Chikungunya, Zika, PROTÉGEONS-NOUS !

Chaque femelle pond environ 200 œufs, sur les parois de petits récipients. C'est là que nous devons agir...

Partout, supprimez les eaux stagnantes

5mm de long

Aedes Albopictus

Rangez à l'abri de la pluie

Videz l'eau des récipients une fois par semaine, d'avril à novembre

Couvrez les récupérateurs d'eau et les bidons

Ne laissez pas stagner l'eau de pluie

Nettoyez les regards de descente de gouttière



COMMENT ÉVITER LES PIQÛRES DES TIQUES ?

Lors d'une activité de plein air :

- ❖ Portez des **vêtements couvrants** et des chaussures fermées
- ❖ En forêt, restez sur les chemins, **évitez les hautes herbes**
- ❖ Pour s'asseoir ou s'allonger, **emportez une natte / serviette**
- ❖ **Examinez régulièrement** vos vêtements et toutes les parties non-couvertes du corps
- ❖ Pensez à prendre avec vous un **tire-tique** et du désinfectant

Après l'activité :

- ❖ **Inspectez tout votre corps** y compris le cuir chevelu, et les plis (faites vous aider ou utilisez un miroir)
- ❖ Prenez une **douche**
- ❖ **Lavez vos vêtements**
- ❖ Inspectez le pelage de vos **animaux de compagnie**

Quand la tique attaque...

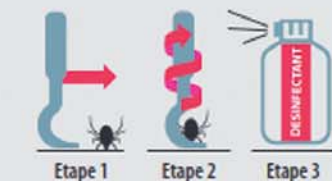


Les tiques sont de minuscules insectes qui vivent dans des zones boisées comme les forêts, parcs, talus, mais aussi dans les prairies ou jardins.

Elles peuvent transmettre une bactérie responsable de **la maladie de Lyme**.

COMMENT RETIRER LA TIQUE ?

À l'aide d'un tire-tique ! (disponible en pharmacie)



Surtout, **ne pas comprimer ou écraser le corps de la tique** ni tenter de la tuer ! Cela risquerait de lui faire régurgiter les bactéries qu'elle pourrait contenir... **Utilisez un tire-tique**, c'est la seule manière de la retirer en toute sécurité.

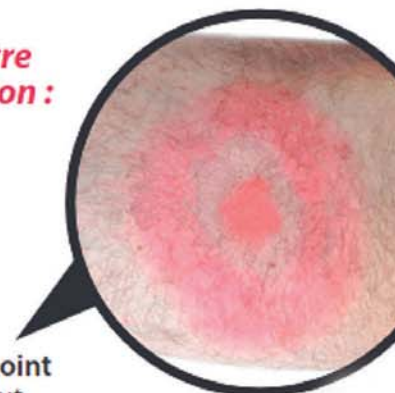


Consultez rapidement votre médecin en cas d'apparition :

- de **symptômes** (fatigue, douleurs articulaires, fièvre, maux de tête...) plusieurs semaines après la piqûre,



- d'une **plaque rouge** centrée sur le point de piqûre et qui s'étend en cercle (peut apparaître dans 80% des cas de Borréliose).



VIE ÉCONOMIQUE

Pompes Funèbres Rigoulot



9 rue De Derrière La Chapelle - 25113 SAINTE-MARIE
Horaires d'ouverture de l'accueil : du lundi au vendredi de 9h à 18h, fermé le samedi et le dimanche.
Le funérarium est ouvert tous les jours de 9h à 20h.

Prise en main complète de la préparation des funérailles : les conseillers assistent les familles en deuil dans l'organisation des obsèques, préparent avec la famille l'ensemble de la cérémonie funéraire, tout en respectant leurs souhaits au mieux. L'entreprise de pompes funèbres s'occupe de tout :

- démarches administratives,
- transport du corps avant et après la mise en bière,
- organisation de l'inhumation ou de la crémation.

Pour les familles et les proches du défunt, l'entreprise met à leur disposition l'une de ses chambres funéraires.



Nos prestations

- Organisation complète d'obsèques
- Prise en charge des démarches administratives
- Transport du corps avant et après la mise en bière
- Mise à disposition de chambres funéraires
- Publication de remerciement



Nos atouts

- Professionnalisme
- Discrétion
- Écoute
- Conseils
- Tarifs attractifs



Notre zone d'intervention

- Sainte-Marie
- Saulnot
- Arcey





Pizz'pâton

Tous les mercredis soirs
à Sainte-Marie :

Commande par téléphone
à partir de 18h
au 06.83.69.11.62.

Grand choix de pizzas élaborées
à partir de produits frais.

INFORMATIONS PRATIQUES

État civil 1^{er} semestre 2025

NAISSANCES « *Bienvenue aux nouveaux-nés* »
Elyo LOPEZ, né le 22 janvier 2025 à TRÉVENANS, de Alexandre LOPEZ et Léa HÉRARD - 18 Grande Rue.
Solan COURTEAUX, né le 23 mai 2025 à TRÉVENANS, de Cédric COURTEAUX et Clarisse GAUTHIER - 4 rue Combe Girod.

MARIAGE *Tous nos vœux !*
Éric DUPOND et **Karine CORBERAND**, mariés le 30 mai 2025.

PACS *Tous nos vœux !*
Éric MOSCHENI et **Virginie ROFFET**, pacsés le 12 juillet 2025.

NOUVEAUX ARRIVÉS
Angéline MANTOVI et **Daniel CHAUTARD** - 4 rue des Moulins à Vent.
Karine CORBERAN et **Cédric COURTEAUX** - 4 rue Combe Girod.

Nota : Conformément à la législation, ne figurent dans les rubriques ci-dessus que les noms des intéressés ou des familles qui ont autorisé leur publication.

Fermeture de la Mairie en août



Pour la période estivale, le secrétariat de Mairie sera fermé du lundi 11 au dimanche 24 août inclus.
En cas d'urgence, merci de prendre contact avec le Maire ou ses adjoints
(mairie.saintemarie25@orange.fr)

TADY, le transport à la demande

Depuis quelques semaines, une nouvelle organisation du **transport à la demande** a été mise en place par le réseau de transport de Pays Montbéliard Agglomération.

De nouveaux horaires ont été mis en place depuis le 22 avril sur notre ligne Tady.



Pour ceux qui le souhaitent, vous pouvez retrouver les horaires sur notre site internet ou venir chercher le document en Mairie.

Nous restons à votre disposition.

Pour tout renseignement, n'hésitez pas à contacter l'entreprise évolity au 03.81.36.70.00.



QR CODE
pour l'accès direct
au flyer d'évolity

CIRCULE TOUTE L'ANNÉE DU LUNDI AU SAMEDI
HORS JOURS FÉRIÉS

Arrêts desservis	
St-Maurice Colombier	Tous les arrêts de ces communes sont desservis.
Beutal	
Bretigney	
Longeville-sur-Doubs	
Montenois	
Colombier-Fontaine	
Villars-sous-Écot	
Écot	
Semondans	
Lougres	
Étouvans	
Echenans	
Ste-Marie	
St-Julien-lès-Montbéliard	
Raynans	
Dampierre-sur-le-Doubs	
Issans	
Berche	
Présentevillers	
Allondans	
Dung	

Horaires d'arrivée à Montbéliard - Acropole	
Montbéliard (Acropole)	07:30 08:30 09:30 12:30 13:30 16:30
Horaires de départ à Montbéliard - Acropole	
Montbéliard (Acropole)	10:30 12:30 14:45 16:45 17:45 18:45

Horaires à titre indicatif +/- 5 minutes



MAIRIE DE SAINTE-MARIE

5 Grande Rue - 25113 SAINTE-MARIE

Tél. : 03.81.93.41.45

Fax : 03.81.93.19.34

E-mail :

mairie.saintemarie25@orange.fr

Heures d'ouverture de la Mairie

- Mardi de 9h à 11h30 et de 15h à 18h
- Jeudi de 9h à 11h30
- Samedi les semaines paires de 8h30 à 11h30



DÉCOUVREZ L'APPLICATION MOBILE
DE **VOTRE VILLE**

La mairie vous
informe en temps réel
sur votre Smartphone

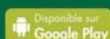
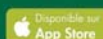
- Alertes notification
- Actualités
- Événements
- Travaux



Retrouvez toute l'information
locale sur votre Smartphone !



Téléchargez gratuitement **CityAll**
puis sélectionnez votre ville



Comment rester informés ?

Pour être informés de l'actualité
de notre village, vous avez
plusieurs solutions :

- les 12 panneaux d'affichage répartis sur la commune.
- le site de la Mairie : www.sainte-marie.fr
- l'application **CITYALL**
- Le panneau numérique
- l'écho de Sainte-Marie

Nouveau !

Samedi 20 Septembre
Village En fête
Entrée Gratuite
SAINTE-MARIE

14H Intervillages Olymp'Rupt
Manèges - Animations
Buvette - Petite Restauration
GUINGUETTE
FEUX D'ARTIFICES

Sur votre agenda

Dimanche 7 septembre :
sanglier à la broche
avec les chasseurs.

Samedi 20 septembre :
village en fête et Olymp'Rupt.

Mardi 11 novembre :
cérémonie patriotique
(11h, place du village).

Samedi 6 décembre :
repas des aînés.

